

# Bajo Bravo Rio Grande Valley

Actualidad territorial de ambos lados del bajo río Bravo/Grande (Tamaulipas-Texas)

## Matamoros-Brownsville: ocupación y cierre del puente Nuevo (octubre 2019)

**E**l jueves 10 de octubre de 2019 los solicitantes de asilo en espera en Matamoros ocuparon el puente internacional Nuevo (Puerta México / Gateway) en protesta por su situación, y de inmediato la [U.S. Customs and Border Protection](#) (CBP) cerró el puerto de entrada de Brownsville; el puente estuvo ocupado / cerrado por 15 horas. En la actual crisis migratoria / fronteriza, el bloqueo de los puertos de entrada se ha convertido en una de las estrategias espaciales de presión más utilizadas, como en el cierre de líneas de revisión por parte de la CBP en abril de 2019 (ver [Newsletter, núm.6/12](#)).

### Ocupación por los solicitantes de asilo

Como forma de protesta pacífica, hacia la 01.00am un grupo de unos 300 solicitantes de asilo (hombres, mujeres y menores) establecidos en el campamento cercano al puente (ver [Newsletter, núm.6/22](#)) se trasladó hasta la mitad del puente para ocuparlo y realizar una sentada; durante la sentada, se entonaron cantos y oraciones. El objetivo era presionar al gobierno estadounidense para que se agilizaran los trámites de solicitud de asilo, cuyo proceso consideran muy lento, así como para pedir a las autoridades mexicanas unas mejores condiciones de vida durante su estancia obligada en Matamoros.



Ocupación del puente Nuevo por los solicitantes de asilo  
Fuente: [Esteban Martínez \(periodista\)](#)

Pasadas ya unas 10 horas, hacia las 11.00am, las autoridades mexicanas formaron una mesa para dialogar con los migrantes, integrada por el [Ayuntamiento de Matamoros](#), el Grupo Interinstitucional de Seguridad (integrado por autoridades de los 3 niveles de gobierno) y el [Instituto Nacional de Migración](#). Posteriormente, el grupo, encabezado por el alcalde de Matamoros, se dirigió al lugar para negociar con los migrantes la retirada del puente.

Tras algunas horas, los migrantes aceptaron desbloquear el puente, y a cambio las autoridades mexicanas se comprometieron a 1) mejorar la limpieza del campamento, la atención médica y la instalación de sanitarios portátiles, regaderas y tendederos para la ropa en el campamento, y 2) entrevistarse con las autoridades estadounidenses. En cambio, los migrantes rechazaron abandonar el campamento y trasladarse al Centro de Convenciones "Mundo Nuevo", donde se instalaría un albergue, por temor a perder su cita en Estados Unidos para ser entrevistados sobre su solitud.

### Cierre del puente por la CBP

Inmediatamente a la ocupación del puente, la CBP cerró tanto este puente como el puente B&M; el cierre fue en ambos sentidos (entrada y salida), mediante las puertas de malla instaladas en medio de los carriles vehiculares y peatonales. El B&M fue abierto de nuevo a las 3.45 am, y el Nuevo después de la desocupación, a las 16.00pm. Además del cierre, detrás de las puertas se estacionaron varios agentes de la CBP para monitorear las acciones de los migrantes.

### Incremento de la seguridad de los puentes

En 2018, en previsión del intento de entrada masiva de migrantes, el [Department of Homeland Security](#) (DHS) apremió a los propietarios de los puentes internacionales de Texas la aplicación de medidas para incrementar la seguridad. Las medidas de *port hardening* consisten básicamente en la instalación de 1) puertas rejadas en mitad de los puentes, sobre la línea fronteriza, tanto en los carriles peatonales como en los vehiculares, para poder cerrar el acceso; y 2) alambre de espino en el perímetro del puente y/o de los carriles.



Puerta cerrada y custodiada por agentes de la CBP  
Fuente: [Brownsville Herald](#)



# Bajo Bravo Rio Grande Valley

Actualidad territorial de ambos lados del bajo río Bravo/Grande (Tamaulipas-Texas)

En Rio Grande Valley el primer puente en aplicar el *port hardening* fue Progreso-Nuevo Progreso en octubre de 2018, que sirvió de prueba piloto para los demás. Así, en abril de 2019 el DHS anunció que, en colaboración con el [Department of Defense](#), se instalarían puertas y alambre en todos los puentes de la frontera Texas con Tamaulipas; los primeros fueron Donna-Rio Bravo y Brownsville-Matamoros (puente Nuevo). En este segundo caso, el [Condado de Cameron](#) asumió los costos de instalación de las puertas, en tanto que propietario del puente, aunque la operación de las puertas depende de la CBP.

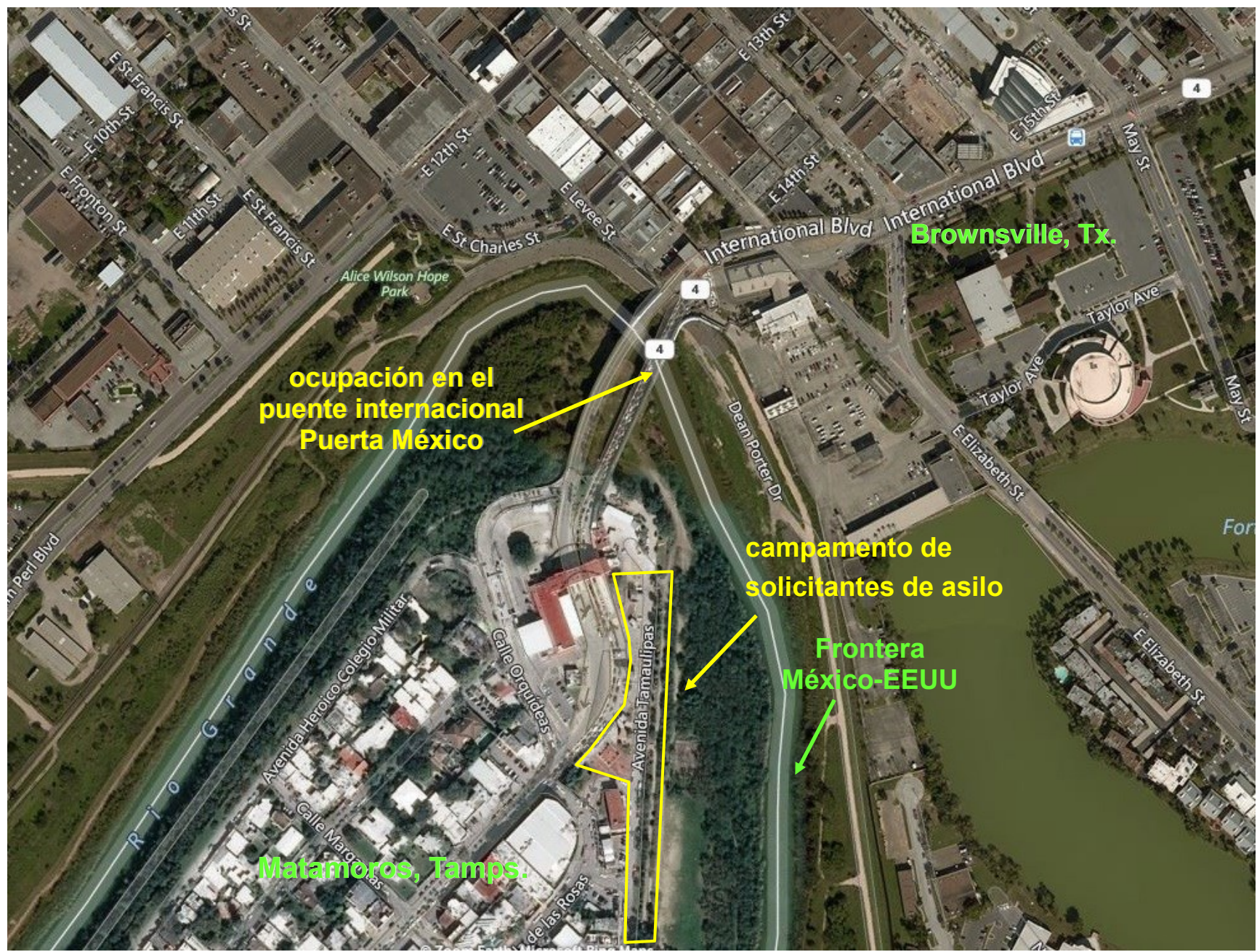
## Consecuencias y reacciones

La ocupación y cierre del puente Nuevo provocó que el tráfico vehicular y peatonal por este puente se redirigiera a los otros 2 puentes (B&M y Los Tomates) y, como consecuencia, que se formaran largas filas. Económicamente, el cierre por 16 horas implicó que el Condado de Cameron dejara de ingresar 16,000 dólares en cuotas de peaje; asimismo, los comerciantes del downtown de Brownsville anunciaron también pérdidas por la ausencia de compradores mexicanos.

Por su parte, los actores políticos y económicos de Matamoros rechazaron completamente la acción de protesta de los migrantes. En esta dirección, por ejemplo, la [Confederación Patronal de la República Mexicana \(Coparmex\) en Matamoros](#) calificó de “atentado sobre la economía de la ciudad” el bloqueo del puente por parte de los migrantes (pero no el cierre por parte de la CBP) y reclamaba una actuación rápida para desalojarlos.



Diálogo entre migrantes y autoridades mexicanas en el puente Nuevo  
Fuente: [Gobierno de Matamoros](#)



### FUENTES

Animal Político [10/10/2019](#) | Brownsville Herald [31/10/2018](#) [10/10/2019](#) [10/10/2019](#) [10/10/2019](#) | El Mañana [10/10/2019](#) [11/10/2019](#) [11/10/2019](#)  
Gobierno de Matamoros (comunicados) [10/10/2019](#) | KRGV [29/10/2018](#) [02/11/2018](#) [17/04/2019](#) [19/04/2019](#) [10/10/2019](#) [10/10/2019](#)



Redacción: Miguel Ángel Soto Echevarría  
Xavier Oliveras González  
Diseño: Mario Rodríguez Palacios

Síguenos en:  